

Cerro Simón

Cerro Simón, vértice geodésico de tercer orden, que con 1.224 m de altitud, es un inmejorable balcón sobre la comarca de El Camp del Turia, y desde donde se divisan las cercanas poblaciones de Higuieruelas, El Villar y Andilla, situadas alrededor suyo. En él todavía pueden observarse, restos de la actividad del hombre que hubo en otro tiempo. Así, en sus laderas vemos ribazos de campos abandonados y ruinas de corrales para ganado, la que fue actividad principal de la zona. Actualmente en su cima, hay instalado un punto de vigilancia forestal, y repetidores de radio.

Desde la cumbre, se identifican un gran número de cadenas montañosas (Java-lambre, Gúdar, Espadán, Calderona, Negrete, del Tejo, etc), las comarcas de El Camp del Turia y La Serranía a sus pies, y desde El Camp de Morvedre a La Safor, con el

Mediterráneo de fondo. También es un excepcional mirador, desde donde se advierte la gran cantidad de explotaciones mineras (arcilla y caolín), que proliferan en los términos de Andilla, Higuieruelas, Alpuente y, en menor medida, El Villar y Losa del Obispo, constatando a simple vista, sus efectos sobre el paisaje.

La vegetación varía según la vertiente en la que nos encontremos, pero principalmente está formada por bosque de pino carrasco (*Pinus halepensis*), compartiendo suelo en mayor o menor medida, con pino rodeno (*Pinus pinaster*), carrasca (*Quercus rotundifolia*), sabinas (*Juniperus phoenicea* y *thurifera*) y enebro (*Juniperus oxycedrus*). El monte bajo, muy denso en algunas zonas, está compuesto mayoritariamente de coscoja (*Quercus coccifera*), endrino (*Prunus spinosa*), rosál silvestre (*Rosa pouzini*), zarza (*Rubus ulmifolius*), jaras (*Cistus ssp.*), aliagas (*Ulex parviflorus* y *Genista scorpius*), lentisco (*Pistacia lentiscus*), tomillo (*Thymus*

vulgaris), romero (*Rosmarinus officinalis*), gayuba (*Arctostaphylos uva-ursi*) y espliego (*Lavandula angustifolia*).

En lo que se refiere a la fauna, entre las especies que podemos encontrar en la zona están el águila culebrera (*Circaetus gallicus*), águila perdicera (*Hieraetus pennatus*), gavián (*Accipiter nisus*), cernicalo (*Falco tinnunculus*), pito real (*Picus viridis*), paloma torcaz (*Columba palumbus*), mirlo (*Turdus*

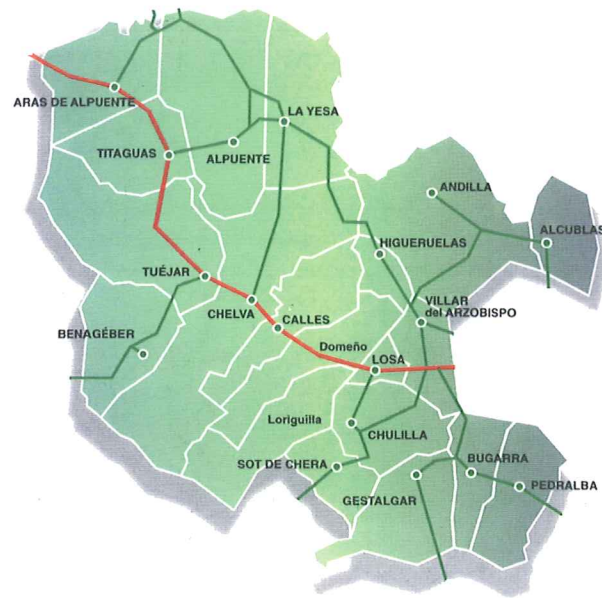
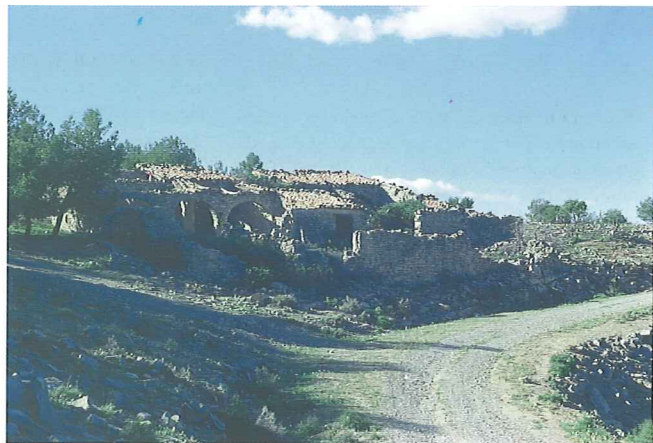
merula), perdiz (*Alectoris rufa*), cuervo (*Corvus corax*), jabalí (*Sus scrofa*), zorro (*Vulpes vulpes*), gineta (*Genetta genetta*), tejón (*Meles meles*), conejo (*Oryctolagus cuniculus*), ardilla (*Sciurus vulgaris*), erizo común (*Erimaceus europaeus*), ratón de campo (*Apodemus sylvaticus*), además de algunas rapaces nocturnas, como el buho real (*Bubo bubo*), anfibios y reptiles.

Para acceder a la cima.- Desde el Collado de Los Altos (1.130 m - 0'00 Km - 0:00 h), seguir el camino en dirección S hasta un cruce (1.160 m - 0'75 Km - 0:10 h), donde giramos (dir. S) a la derecha (izquierda a La Pobleta). En este punto ya pueden verse las antenas de la cima. Continuar por el camino hasta que éste efectúa un giro al SW, justo en la base del cono final del monte (1.190 m - 2'00 Km - 0:30 h). Seguir monte a través en dirección S, hasta llegar a la caseta de vigilancia forestal y al vértice geodésico (1.224 m - 2'75 Km - 0:45 h).

SERVICIOS Andilla: bar, tienda, carnicería y consultorio médico (lunes, miércoles y viernes). La Pobleta: bar, tienda y farmacia (solo verano). Oset: bar. Artaj: bar (solo verano). Ayuntamiento de Andilla, telf.: 96 272 90 05.

AUTOBUS La Hispano Chelvana (96 132 45 72), desde Valencia servicio semanal a Andilla, y servicio diario a Villar, Higuieruelas y Alcublas.

ACAMPADA Zonas de acampada de La Tejería (a 0:25 h) y La Fuente del Señor (a 0:45 h). Posibilidad de pernoctar en los Refugios de La Tejería, la Fuente del Señor, y de Bardés (a 1:30 h, abierto y sin servicios, solo fuente). En proyecto Albergue Municipal.



Edita



AYUNTAMIENTO DE ANDILLA

Realización y señalización del sendero
Brigadas PAMER de Andilla

Patrocinan



Colaboran

Alejandro Rubio - Sara Ibáñez - Daniel Domingo - Teresa Belenguier

Cartografía y bibliografía

Hojas 1:50.000 del Servicio Cartográfico del Ejército: JÉRICA (28-25), VILLAR DEL ARZOBISPO (28-26), ALPUENTE (27-25) y CHELVA (27-26)
Hojas 1:25.000 del Instituto Geográfico y Catastral: ALPUENTE (628-IV), BEJÍS (639-III), ALCUBLAS (667-I), HIGUERUELAS (666-II), VILLAR (667-III)
Topoguias GR-10 (Sierras de Albarracín y Javalambre), GR-7 Sector II Castellón y Sector I Valencia, y PRV-80 (Cabecera del Río Palancia)
Historia y Geografía de la Villa de Andilla, por Dámaso Moreno.

Primavera 2003

NOTA.- En el conteo de tiempos, no se han tenido en cuenta las paradas de habitualamiento, observación o descanso. Las distancias han sido medidas directamente sobre mapas 1:25.000. En algunos casos se ha incluido la toponimia de la zona en segundo término. Respecto a las descripciones botánicas, se han resenado aquellas especies más relevantes o numerosas, y en lo referente a la fauna solo se incluyen las especies que previamente ha sido contrastada su presencia. El Ayuntamiento de Andilla agradece de antemano todas aquellas observaciones que sobre la presente publicación, le hagan llegar los usuarios o lectores de la misma, a fin de evitar en sucesivas ediciones, errores u omisiones relevantes.

ANDILLA - Collado del Alto - HIGUERUELAS
(y ascensión al Cerro Simón)

ANDILLA

ITINERARIOS DE MONTAÑA

